



UNIFORME

algo más que unas piernas largas



La profesión de azafata
como la de médico o abogado
va asociada a un uniforme



Estamos comunicando permanentemente



ÉCLAT! Realiza un esfuerzo para que su staff esté equipado acorde a la empresa que representa, de manera corporativa.

La uniformidad principal de la agencia, consta de

- americana negra cuello mao con botón cuadrado
- pantalón negro recto
- falda negra recta

Nosotros proponemos, siempre que podemos, el pantalón. Nos parece más adecuado no tener que enseñar nuestras *piernas largas*.

Cuando diseñamos este vestuario, nos queríamos diferenciar del clásico vestuario de azafata. Aportando nuestra visión de lo que supone hoy en día estar de cara al público, modernidad y agilidad. El pantalón cobra fuerza como prenda a usar en gran parte de los events que lideramos.

El negro es el color de la elegancia

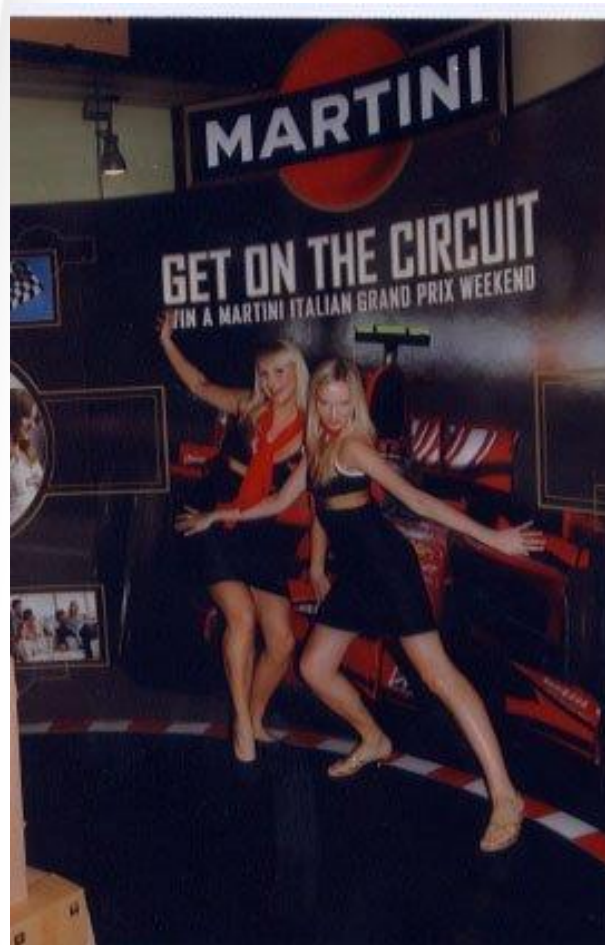
VESTUARIO CORPORATIVO

Facilitado por el cliente



VESTUARIO CORPORATIVO

Facilitado por el cliente





MAQUILLAJE Y CABELLO

Hostesses

Con coleta alta, bien hecha, coger con pinzas los cabellos sueltos. ¡Importante! Todas las azafatas con el pelo largo deben usar coleta bien peinada.

Maquillaje social discreto (no ir con la cara lavada), sino con maquillaje, Máscara de pestaña y brillo de labios suave.

Las uñas deben ir con brillo o color natural.

No usar anillos, accesorios llamativos, colgantes, piercings y tatuajes visibles



Stewards

Los chicos, cabello limpio y arreglado.

Afeitados o con barba arreglada, evitar anillos, accesorios llamativos, colgantes, piercings y tatuajes visibles



CALZADO

Zapato de salón negro

El calzado simboliza el derecho de propiedad (poner el pie en algo) y la autoridad absoluta entre las personas (pisar a otro).

El llamado tacón de aguja (el clásico es de 10 cm) llegó a la moda en 1952 aplicado a un zapato de salón de punta afilada del que no se conoce el creador. Los médicos lo desaconsejan y se considera un símbolo de agresividad sexual





STEWARD

Steward es el *azafato* masculino

VESTUARIO

El traje masculino apenas ha observado cambios desde finales del s.XX



En el siglo XV, durante el Renacimiento, se empiezan a perfilar los primeros trajes masculinos

Por esta época las prendas eran hechas únicamente a partir de una o dos piezas de tejidos, como las togas y las túnicas, más tarde empiezan a acortarse y estrecharse

ÉCLAT!

UNIFORME

algo más que unas piernas largas



See you soon